



COMUNE DI CASTILENTI  
Provincia di Teramo

NOME PROGETTO

# PIANO REGOLATORE CIMITERIALE

Approvato con delibera del C.C. n. ....29..... del ....30.SET.2016....

RESPONSABILE AREA TECNICA

Geom. Biagio Lupinetti

RUP

Geom. Biagio Lupinetti

PROGETTISTA

Arch. Alessandro Di Fabio

TITOLO DOCUMENTO

## RELAZIONE STATISTICA

SCALA

-

ELABORATO N.

1.3

N. FOGLI

-

## **INDICE**

### **Introduzione**

- 1. Dati popolazione**
- 2. Analisi**
- 3. Dati cimiteriali**
- 4. Previsioni e fabbisogni**
- 5. Tipologie di sepoltura**
- 6. Aree per altre professioni religiose**

## **Introduzione**

L'analisi statistica finalizzata a quantificare il fabbisogno nel ventennio da soddisfare per le richieste di sepolture nel Comune di Castilenti, la normativa prevede un numero di inumazioni disponibili minima equivalente al numero complessivo di quelle avvenute negli ultimi dieci anni incrementato di un 50% e la realizzazione di un luogo per lo spargimento di ceneri.

La presente relazione è divisa in una prima parte di analisi demografica che una seconda in cui sono stati inseriti i dati relativi alle sepolture presenti nel cimitero e la tipologia di sepoltura sulla base dei quali si è sviluppata l'analisi della proiezione del ventennio.

Dove mancavano dati statistici sufficienti sono state fatte scelte in base alle richieste pervenute al Comune per quanto riguarda le tipologie di sepoltura.

## 1. Dati popolazione

Presso il settore demografico sono stati reperiti i dati di seguito riportati.

Sono stati riportati i dati demografici relativi alla popolazione del Comune di Castilenti degli ultimi quarant'anni e si è ritenuto opportuno distinguere i nati e i morti, il fenomeno di immigrazione ed emigrazione e la popolazione residente per ciascun anno.

TABELLA DELL'ANDAMENTO DEMOGRAFICO

ANNO	NATI	MORTI	VARIAZIONE NATURALE	IMMIGRATI	EMIGRATI	VARIAZIONE FENOMENO MIGRATORIO	VARIAZIONE TOTALE POPOLAZ.	POPOLAZ. A FINE ANNO
1974	28	17	11	83	72	11	22	1574
1975	23	15	8	136	53	83	91	1665
1976	24	19	5	54	98	-44	-39	1626
1977	5	2	3	7	12	-5	-2	1624
1978	20	20	0	8	12	-4	-4	1620
1979	20	21	-1	56	69	-13	-14	1606
1980	23	14	9	85	92	-7	2	1608
1981	18	13	5	20	67	-47	-42	1566
1982	18	18	0	95	52	43	43	1609
1983	26	9	17	137	75	62	79	1688
1984	27	11	16	79	61	18	34	1722
1985	25	13	12	120	136	-16	-4	1718
1986	24	12	12	80	83	-3	9	1727
1987	20	25	-5	65	59	6	1	1728
1988	26	9	17	60	51	9	26	1754
1989	19	15	4	33	64	-31	-27	1727
1990	28	21	7	34	38	-4	3	1730
1991	29	13	16	34	41	-7	9	1739
1992	19	12	7	31	41	-10	-3	1736
1993	21	17	4	30	23	7	11	1747
1994	17	12	5	31	32	-1	4	1751
1995	22	8	14	21	35	-14	0	1751
1996	9	13	-4	36	33	3	-1	1750
1997	20	16	4	22	48	-26	-22	1728
1998	14	20	-6	19	28	-9	-15	1713
1999	17	17	0	37	37	0	0	1713
2000	10	12	-2	28	38	-10	-12	1701
2001	18	12	6	21	26	-5	1	1702
2002	15	11	4	31	24	7	11	1713
2003	8	25	-17	32	30	2	-15	1698
2004	12	17	-5	36	43	-7	-12	1686
2005	16	13	3	45	46	-1	2	1688
2006	9	16	-7	40	27	13	6	1694
2007	7	17	-10	23	21	2	-8	1686
2008	5	16	-11	18	29	-11	-22	1664
2009	13	15	-2	28	26	2	0	1664
2010	15	23	-8	30	23	7	-1	1663
2011	7	12	-5	41	41	0	-5	1658
2012	10	18	-8	26	36	-10	-18	1640
2013	11	17	-6	42	21	21	15	1655
2014	6	13	-7	11	9	2	-5	1650

**INDICAZIONE DEI FLUSSI**

Tabella 1 Andamento Nati – Morti

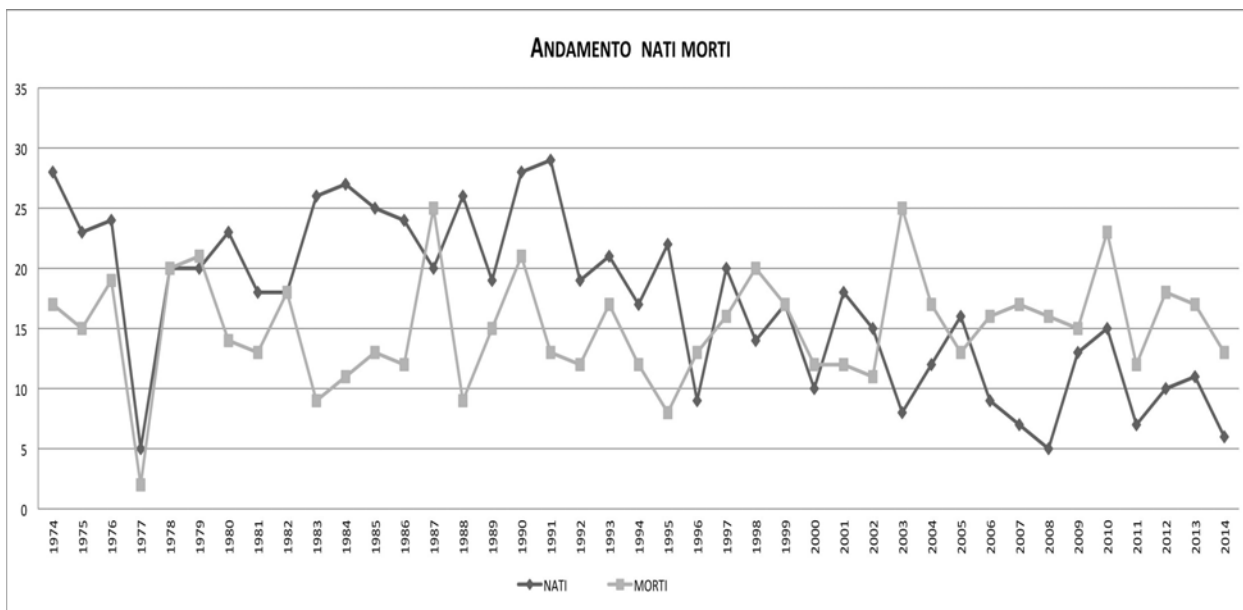
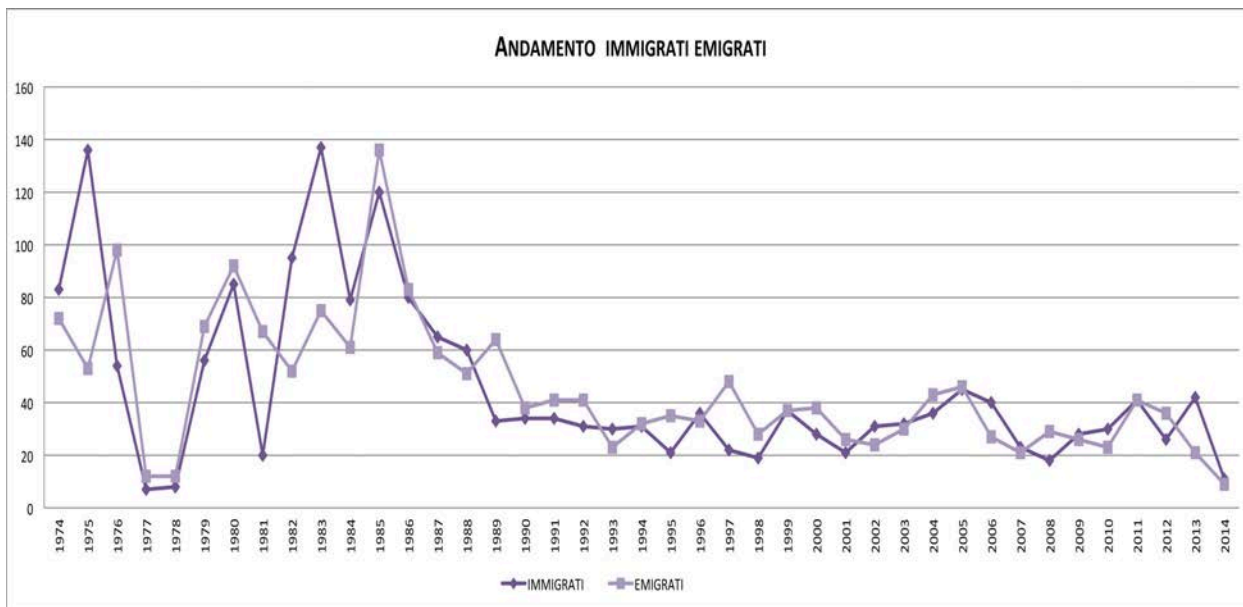
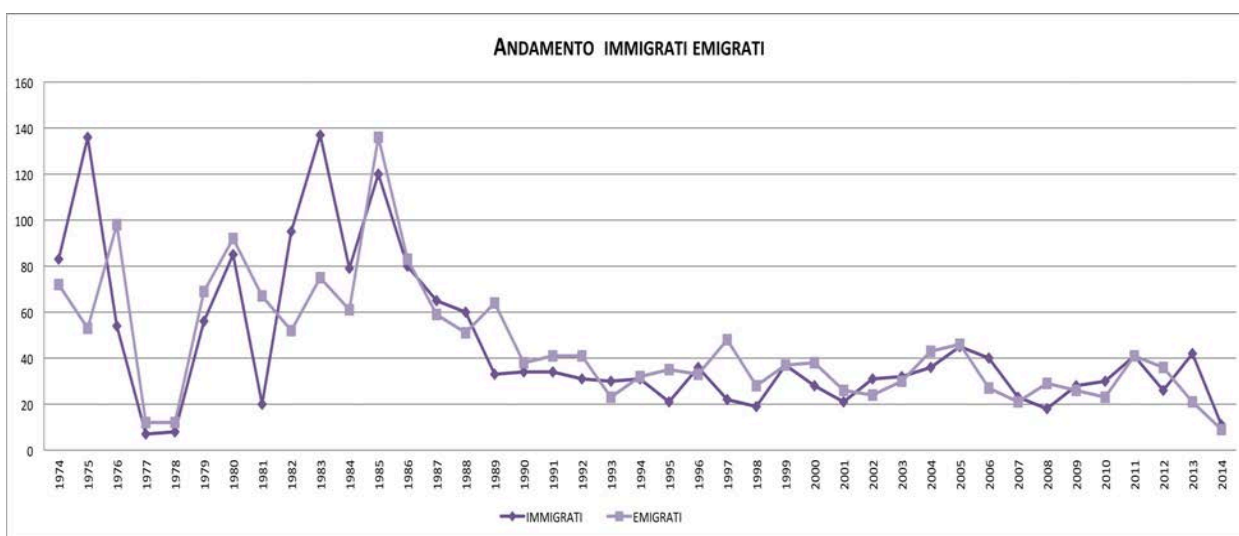
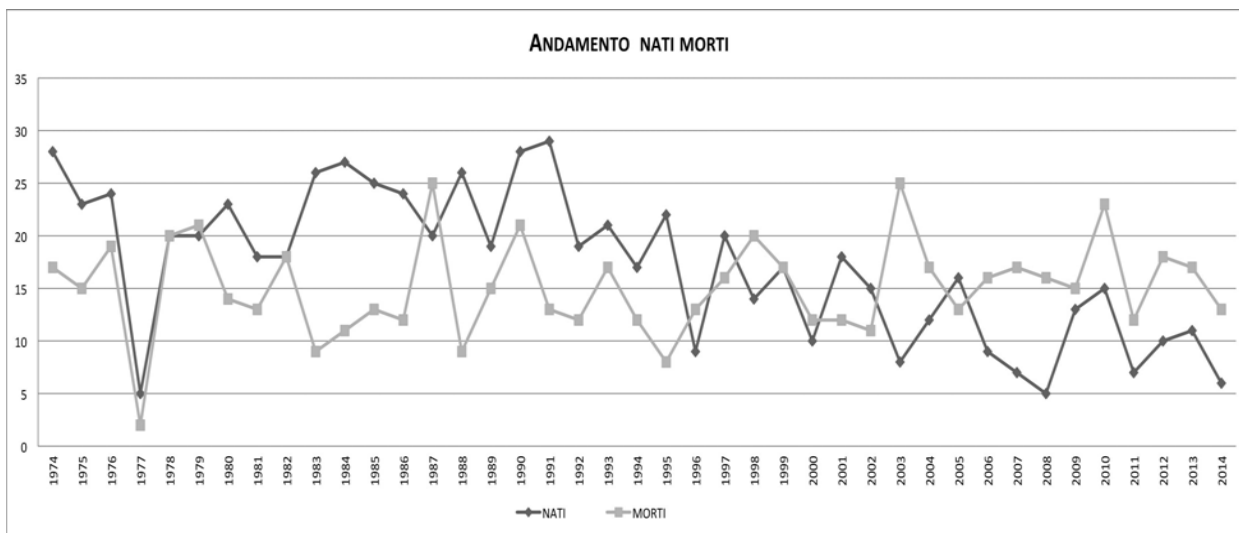
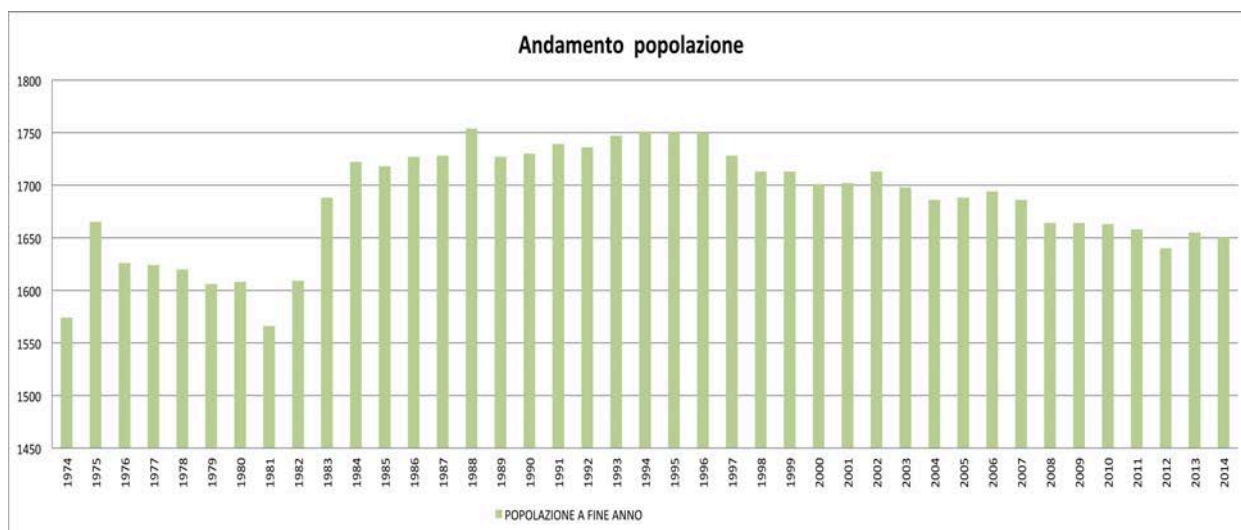


Tabella 2 Andamento Immigrati – Emigrati



### RAFFRONTI DELL'ANDAMENTO





## 2. Analisi

Dall'analisi dei dati relativi agli ultimi 40 anni, si rileva che il Comune di Castilenti ha registrato un aumento della popolazione dal 1974 al 1988 in seguito dell'aumento del fenomeno immigratorio, mentre nei successivi anni, fino al 2014, tale fenomeno è in controtendenza in quanto si registra una diminuzione della popolazione.

Analizzando il fenomeno di mortalità si registrano dei picchi verso l'alto del 1,3%, e dei minimi dello 0,4%, con una incidenza percentuale media dello 0,8%.

L'aumento della popolazione è stato determinato dalle previsioni di piano che hanno favorito lo sviluppo dell'area industriale, tale tendenza si è invertita negli ultimi quindici anni, anche per la sfavorevole situazione economica che si sta attraversando.

Al fine di stimare il numero di decessi nei prossimi vent'anni, si è determinato la media degli ultimi dieci anni, i cui dati sono meglio evidenziati nella tabella seguente, in modo tale da non tenere conto dell'improvvisa recessione demografica avvenuta tra il 1996 e il 2000:

ANNO	POPOLAZIONE DECEDUTA
2004	17
2005	13
2006	16
2007	17
2008	16
2009	15
2010	23
2011	12
2012	18
2013	17
2014	13
<b>TOTALE</b>	<b>177</b>
<b>MEDIA ANNUA</b>	<b>18</b>

Il totale dei decessi previsti per i prossimi vent'anni è pari a 360 per un numero di 18/anno. Non si è ritenuto necessario applicare coefficienti correttivi in quanto si prevede che per i prossimi vent'anni la popolazione non subisca variazioni in aumento o in diminuzione.

## 3. Dati cimiteriali

Totale loculi presenti:	n. 1195	di cui occupati:	n. 910
Totale ossari presenti:	n. 704	di cui occupati:	n. 17
Totale fosse di inumazioni presenti:	n. 2	di cui occupati:	n. 2
Totale cappelle di famiglia presenti:	n. 32	di cui occupati:	n. 28



Totale loculi liberi:	n. 285
Totale ossari liberi:	n. 687
Totale fosse di inumazioni libere:	n. 0
Totale cappelle di famiglia libere:	n. 4

#### **4. Previsioni e fabbisogni**

Sulla base di quanto indicato in precedenza, dato atto che il dimensionamento del Piano Cimiteriale nonché i suoi fabbisogni devono essere determinati da due componenti riferite all'ultimo decennio, ovvero:

- a) calcolo delle fosse legali necessarie per le sepolture ad inumazione;
- b) stima delle sepolture a tumulazione sulla base dei dati statistici;

sono state formulate le seguenti previsioni:

##### ***Fabbisogno sepolture a inumazione***

Non esistono dati statistici negli ultimi vent'anni, ma recentemente è cresciuta la richiesta di tale tipologia di sepoltura.

Al fine di soddisfare la crescente richiesta sono previsti n. 6 riquadri per l'inumazione con ciascuno n. 10 fosse di inumazione così distinti:

- n. 4 riquadri a destinazione ordinaria per un totale di 40 fosse;
- n. 1 riquadro a destinazione speciale per un totale di 10 fosse;
- n. 1 riquadro a disposizione dell'amministrazione per le inumazioni a proprio carico per un totale di 10 fosse.

##### ***Fabbisogno sepolture a tumulazione***

Sulla base delle indagini effettuate si prevede la possibilità di realizzare nuove tombe di famiglia in quanto vi sono richieste da parte della cittadinanza, viene così individuato uno dei campi liberi che avrà la possibilità di ospitare n. 32 cappelle per un numero di loculi compreso tra 64 e 192.

I Loculi attualmente liberi nel cimitero sono: 285

Per un fabbisogno in venti anni pari a n. 360 è necessario realizzare almeno n. 75 nuovi loculi.

Tale numero può essere considerato assorbibile con le tombe di famiglia previste e il campo destinato all'inumazione.

##### ***Fabbisogno Ossari e cinerari***

Dai rilievi le celle ossario ancora disponibili sono: 687

Tale disponibilità è dovuta alla recente delocalizzazione del cimitero dalla vecchia sede, pertanto non si ritiene necessario realizzare nuovi ossari per i prossimi vent'anni.

## **6. Tipologie di sepolture**

Le tipologie di sepolture previste nel futuro sono sia le inumazioni come da previsione minima di Legge che le tumulazioni. Rimangono confermate le destinazioni finali in ossario, in concessione o comune, o in urne cinerarie.

Nel piano è stata individuata un'area da destinare allo spargimento delle ceneri.

## **7. Aree per altre professioni religiose**

Il presente Piano non ha individuato una zona da destinare ad altre professioni religiose in quanto non esistono richieste in tal senso. In caso di necessità l'amministrazione potrà in futuro prevedere tale possibilità all'interno delle aree libere del cimitero.

.....  
(Alessandro Di Fabio architetto)